

はい!

みんなで支え みんなで築く
福祉のまち美作

笑顔が輝く日

社協です!



子ども達も一緒に多世代交流サロン

生涯学習センター（英田地域）

5月号

平成30年(2018)

NO.112

平成30年度事業計画・予算が決定

美作市社会福祉協議会は作東長寿センターで3月15日に第5回理事会を、3月22日に第4回評議員会を開催し、社協・生活支援活動強化方針（全社協）に基づき、誰もが安心して暮らすことができる福祉のまちづくりを進めていくことを基本方針とした事業計画・予算を決定しました。事業計画、予算については昨年度策定した福祉のまちづくり行動計画を反映させたものとなっています。

基本方針

美作市社会福祉協議会が従来から取り組んできた「地区社協を基礎組織に据えた地域福祉の推進」に加えて、制度の狭間で必要な支援に結びついていない方を地域住民の気づきを生かして早期に見出し、解決することによって地域づくりも進めるといふ、個別支援と地域支援を融合する新たな地域支援の取り組みを強化し、地域住民や行政、多様な関係機関・団体との協働により「地域住民による共助の層を厚くする仕組みづくり」に向け活動を推進します。



事業計画・予算について協議（理事会）

重点事業に対する取組み

1 コミュニティソーシャルワークの実践

(1) コミュニティソーシャルワーカー配置に向けた人材育成

2 新たな福祉サービスを開発する仕組みづくり

- (1) 社会福祉法人等ネットワーク会議の開催と法人間の連携強化
- (2) 制度の狭間をカバーする新たな福祉サービスの開発
- (3) 子どもの学習支援・居場所づくり事業の実施
- (4) フードドライブの事業化に向けた調査研究

- (5) 行政との連携・パートナーシップ
- 3 介護保険事業の運営と在宅福祉サービスの充実
 - (1) 指定介護保険事業所
 - ① 通所介護事業（大原・東栗倉）
 - ② 訪問介護事業（大原・作東）
 - ③ 居宅介護支援事業（大原）
 - (2) 在宅福祉事業
 - ① 生活管理指導員派遣事業（大原・作東）
 - ② 食の自立支援事業（大原・作東・英田）
 - ③ 福祉有償運送事業

4 障がい者（児）の地域生活を支えるサービスの充実

- (1) 地域活動支援センターⅠ型「なごみ」の受託運営
- (2) 地域活動支援センターⅢ型「むぎの会」の受託運営
- (3) 居宅介護・重度訪問介護（大原・作東）
- (4) 基準該当通所介護（大原・東栗倉）
- (5) 指定特定相談支援事業所「みらい」（大原）
- (6) 地域生活支援事業

5 地区社協活動の支援と福祉教育の推進

- (1) 「我が事・丸ごとの地域づくり推進事業」の実施
- (2) 地区社協メニュー事業の実施
 - ① 福祉ネットワークづくり事業
 - ② おたがいさまネット事業
 - ③ 地域文化伝承事業
 - ④ 広報紙作成支援事業
 - ⑤ 高齢者ミニデイサービス事業
 - ⑥ 友愛訪問支援事業
 - ⑦ ふれあい・いきいきサロン新規立

ち上げ推進事業

- (3) 各種連絡会・委員会の開催
 - ① 地域社協連絡会の開催（市圏域）
 - ② 地域社協会議の開催（地域圏域）
 - ③ 地区社協事業専門委員会の開催（市圏域）
 - ④ 地区社協会長・事務長会議の開催（市圏域・地域圏域）
- (4) 「福祉のまちづくりフォーラム」の開催

- (5) 愛育委員・栄養委員・民生委員・ボランティア等との連携
- (6) 地域包括支援センターとの連携
- (7) 保健・福祉・医療機関・団体との連携
- (8) 救急医療情報キットの普及
- (9) 生活支援体制整備事業の推進
 - ① 第2層支え合い委員会の開催（6地域）
 - ② 生活支援コーディネーターの配置（6地域）

- (10) 地域住民・福祉団体・企業等に向けた「地域福祉講座」のメニュー作成
- (11) 市内の小・中・高校生に向けた体験型福祉教育の調査・研究

6 市民参加によるたすけあい活動の推進

- (1) ボランティアの育成と活動支援
 - ① 各種ボランティア（団体・個人）の連絡調整や活動支援
 - ② ボランティアグループの育成・支援
 - ③ 人材の育成（各種養成講座・研修会等の開催）
 - ・手話奉仕員養成講座の開催
 - ・メンタルヘルスボランティア養

平成30年度 一般会計 資金収支予算書

(自)平成30年4月1日 (至)平成31年3月31日

【社会福祉事業 合算】

(単位：千円)

勘定科目		本年度 予算額	前年度 予算額	増減
事業活動による収支	収入			
	会費収入	7,750	7,830	△80
	寄附金収入	5,000	5,500	△500
	経常経費補助金収入	64,921	57,514	7,407
	受託金収入	63,579	50,619	12,960
	貸付事業収入	500	500	0
	事業収入	3,861	2,836	1,025
	介護保険事業収入	139,914	179,480	△39,566
	障害福祉サービス等事業収入	7,000	7,020	△20
	受取利息配当金収入	2,600	2,600	0
	その他の収入	940	1,070	△130
	事業活動収入計 (1)	296,065	314,969	△18,904
	支出			
人件費支出	212,452	228,768	△16,316	
事業費支出	60,805	58,951	1,854	
事務費支出	3,552	2,727	825	
貸付事業支出	500	500	0	
共同募金配分金事業費支出	2,150	2,180	△30	
助成金支出	19,897	22,719	△2,822	
負担金支出	953	1,261	△308	
事業活動支出計 (2)	300,309	317,106	△16,797	
事業活動資金収支差額 (3)=(1)-(2)	△4,244	△2,137	△2,107	
施設整備等に よる収支	収入			
	施設整備等収入計 (4)	0	0	0
	支出			
施設整備等支出計 (5)	0	0	0	
施設整備等資金収支差額 (6)=(4)-(5)	0	0	0	
その他の活動 による収支	収入			
	積立資産取崩収入	3,630	16,350	△12,720
	その他の活動収入計 (7)	3,630	16,350	△12,720
	支出			
	積立資産支出	2,255	2,443	△188
その他の活動による支出	9,178	9,770	△592	
その他の活動支出計 (8)	11,433	12,213	△780	
その他の活動資金収支差額 (9)=(7)-(8)	△7,803	4,137	△11,940	
予備費支出 (10)	2,000	2,000	0	
当期資金収支差額合計 (11)=(3)+(6)+(9)-(10)	△14,047	0	△14,047	
前期末支払資金残高 (12)	14,047	0	14,047	
当期末支払資金残高 (11)+(12)	0	0	0	
資金収入支出予算総額	313,742	331,319	△17,577	

- 成講座の開催
④「夏のボランティア体験事業」の実施
(2)人工透析患者の福祉有償運送事業利用促進
(3)一時里親バンク登録事業の調査研究
7 法人後見機能と権利擁護活動の充実
(1)市民後見人養成講座の継続
(2)利用者に最適な後見受任体制の整備
①専門職との複数後見体制から本会の単独受任の実施
②市民後見人バンク登録者を法人後見支援員として登用
(3)地区社協等での広報活動・関係機関とのネットワーク形成
①権利擁護に関する説明会の開催

- 8 ふれあい・いきいきサロン活動の推進**
事業
③子どもの学習支援・居場所づくり
②就学支援リユース事業
①生活困窮おむすび事業
(7)生活困窮者自立支援に関する事業
(6)暮らしの困りごと相談会の実施
(5)日常生活自立支援事業の実施
①日常生活自立支援事業の実施
②生活支援員による援助実施
(4)日常生活自立支援事業
①県社協生活福祉資金の貸付及び償還業務の実施
②市社協生活困窮者等緊急保護資金の貸付及び償還業務の実施
(3)暮らしの困りごと相談会の実施
(2)暮らしの困りごと相談会の実施
(1)暮らしの困りごと相談会の実施

- 9 子育て支援の推進**
(2)住民参加型まちづくり普及啓発事業
①サロンリーダー研修会の開催
④サロン外出支援事業
③サロン食材費助成事業
②サロン活動助成事業
①サロンの立上げ及び運営支援
事業
(1)ふれあい・いきいきサロン活動推進
作)
(4)ファミリー・サポート・センター(美作)
(3)預かり保育(大原・美作)
(2)あかちゃんサロン(美作)
(1)子育てサロン(勝田1、大原1、美作2、作東1、英田1)

- 10 広報活動の充実**
(1)社協だよりの発行(年間6回)
(2)ホームページの充実
(3)地区社協だより発行の推進
11 福祉団体への支援
(1)老人クラブ連合会
(2)身体障害者福祉協会
(3)遺族会
(4)保護司会
(5)ボランティア連絡協議会
12 法人運営体制の強化
正副会長会議、理事会、評議員会、評議員選任・解任委員会の開催
(1)経営、財政基盤の確立
(2)諸規程等の整備
(3)社会福祉協議会会員の加入促進
(4)広報紙への有料広告の掲載
(5)役職員の資質向上に向けた研修の実施
13 指定管理施設の経営
(1)美作市大原居宅サービスセンター(大原支所)
(2)美作市コスモス苑(東栗倉支所)
(3)美作市東栗倉ふれあいセンター(東栗倉支所)
(4)美作市いきいきゆうゆうの里世代交流多目的ホール(美作支所)
14 共同募金運動の推進
(1)美作市共同募金委員会の運営
(2)共同募金配分金事業の適性実施
(3)共同募金特別支援事業の実施
①共同募金活動強化特別支援事業
②赤い羽根まちづくり福祉活動助成事業

長年の寄附に感謝状を贈呈



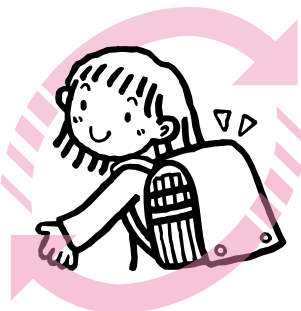
感謝状を手に原田社長

4月2日(月)美作市社協本所(作東長寿センター)において、長年に渡り本会に多額の寄附を寄せられた株式会社レイテック原田昌彦社長へ山本眞澄会長より感謝状を贈呈いたしました。

株式会社レイテックは、平成22年1月から社会貢献活動の一環として、売り上げの一部を毎月本会に寄附されています。原田社長は、「会社を立ち上げた時に、何か社会に貢献できることはないかと思い、会社が続く限り社協に寄附することを決意した。」と当時を振り返っておられました。

寄附のご継続の為に尽力頂いていることに、感謝を申し上げますとともに、お寄せ頂きました寄附金は、引き続き本会の地域福祉事業に充当させていただきます。

生活困窮者支援 就学支援 リユース事業



ご寄附を
お願いしたい
品物

- 美作市内小学校 冬用制服 上下
130cm・140cm・150cm
- 勝田東小学校 体操服 夏・冬
140cm・150cm

※ご寄附していただく制服及び体操服は、洗濯してあるもので、修繕を必要としないものをお願いします。

美作市社会福祉協議会各支所で受付しています

美作市社会福祉協議会では、生活困窮世帯等のこどもたちへの支援の一環として、不要になった制服などを市民の皆様から寄附していただき、必要とするご家庭にお渡しする「就学支援リユース事業」を実施しておりますので、市民の皆様のご協力をお願いします。

なお、就学用品等をお渡しする方は、美作市保健福祉部社会福祉課 総合相談窓口にご相談が寄せられた方を対象としていますので、ご了承ください。



社会福祉法人 幸輝会

ゆうゆうの里ケアプランセンター
ゆうゆうの里デイサービスセンター
ゆうゆうの里ヘルパーセンター
みまさかデイサービスセンター
ケアハウス さいわい
みまさか園



特別養護老人ホーム作東寮
作東寮養護老人ホーム
訪問介護ステーションいぶき





美作お助け隊、ふくしネットそうじゃとの交流会を開催

2月27日(木)作東長寿センターにおいて、美作お助け隊（美作市内の社会福祉法人等連絡協議会）と、ふくしネットそうじゃ（総社市社会福祉法人社会貢献活動推進協議会）の交流会が開催されました。

ふくしネットそうじゃは、総社市内の社会福祉法人18法人が、社会福祉法第24条第2項に規定される「地域における公益的な取組」を協働して行うことを目指して組織された団体です。県内では美作市と総社市でこのような社会福祉法人によるネットワーク組織を構築して地域公益活動が行われています。

ふくしネットそうじゃでは、くらし応援事業・しごと応援事業・安心すまい応援事業・子育て応援事業・新たな取り組み応援事業の、5つの事業を展開しており、フードバンク・フードドライブの実施や、ひきこもりの方の調査、子ども食堂の支援などを行っています。

交流会では、お互いに活動報告を行った後で、事業の進め方などについて活発な意見交換が行われました。それぞれ取り組んでいる事業に違いはありますが、制度の狭間にある問題を抱える方々に対して支援を行い、地域に貢献するという目的は同じであり、有意義な交流会となりました。

また、3月28日には、岡山県においても社会福祉法人や社会福祉協議会が協働し「オール岡山」で地域公益活動を展開する「岡山県地域公益活動推進センター」が設立され、県域全体に活動の輪が広がっています。

美作お助け隊 参加法人一覧

- 社会福祉法人 日本原荘
- 社会福祉法人 経山会
- 社会福祉法人 幸輝会
- 社会福祉法人 光風福祉会
- 社会福祉法人 千寿福祉会
- 社会福祉法人 勝明福祉会
- 社会福祉法人 津山みのり学園
- 特定非営利活動法人 ワークサポート
- 特定非営利活動法人 地域生活支援センターみまさか
- 株式会社 ライフサポート
- NPO法人 美作自立支援センター
- 社会福祉法人 美作市社会福祉協議会



美作お助け隊の事業について質問される
櫻井浩之会長（ふくしネットそうじゃ）



活発な意見交換が行われました

平成30年4月より美作市社協が 美作市障害者地域活動支援センター

「なごみ」の管理運営を行います

地域活動支援センター「なごみ」は、障がいのある方の地域生活を支援するために、相談員を配置し、各種相談業務や日中活動の場の提供、地域交流などの各事業を実施し、障がいのある方やご家族にとって住みやすいまちづくりを目指しています。

1. 相談支援

障がいのある方やそのご家族などからの相談に応じ、住み慣れた地域で安心した生活を送れるよう支援する身近な相談窓口です。困りごとや生活に関する課題の整理や、解決・改善に向けた方法を一緒に考えていきます。また、電話や来所による相談ができない方には訪問して相談をお受けします。

- ・受付日時：月曜日～金曜日／午前9時～午後5時
祝祭日・年末年始（12月28日～1月4日）はお休みです。

2. ふれあいホール

なごみに通所していただき、昼間の時間を自由に過ごしてもらう場です。「生活のリズムを作りたい」「仲間作りをしたい」「誰かと話がしたい、相談に乗ってもらいたい」・・・など、ご自分のペースで利用していただけます。レクリエーションや調理、スポーツなどの活動にも参加いただけます。利用される方が‘ホットなごめる居場所’作りを目指します。利用にあたっては、まず実際に見学していただき、利用希望の方は申請書を提出いただき登録となります。利用日数に制限はありませんので、個人のペースでご利用ください。

- ・開所日時：月曜日～金曜日／午前10時～午後3時
祝祭日・年末年始（12月28日～1月4日）はお休みです。
- ・利用料金：利用料は無料です。ただし、活動によっては実費負担していただく場合があります。
- ・送迎：ご相談のうえ、対応いたします。
- ・昼食：昼の時間をはさんで利用される場合は、昼食を持参ください。また、館内にはレストランもあります。（月曜日は休業日）



3. 職員体制

施設長：大畑美幸

副施設長兼相談支援専門員：春名江梨子

指導員：福田和広、岡本修一

※「なごみ」は、美作市作東総合支所の1階南口玄関入って右側にあります。

〒709-4234 岡山県美作市江見945 電話：0868-72-1158

FAX：0868-75-1118

子育てサロン
さくらハウス
からお知らせ

平成30年4月より下記の通り変更となります

日時 毎月第1・第3水曜 午前10時～12時

場所 旧巨勢小学校

内容 自由に遊んでおしゃべりして親子で楽しいひとときを過ごしています。

ミニ運動会や焼きいも大会などの交流も開催しています。

サロンのお手伝いをして下さるスタッフも募集中です。

問い合わせ先 美作支所 電話：72-3677

輝くボランティア

ボランティアさんインタビュー

【美作地域】

正子 初美さん



美作地域にお住まいの正子初美さんは、学校ボランティア、民生委員、湯郷地区社協副会長、老人クラブ役員、サロン活動など、地域で様々なボランティア活動をされています。活動を通じていきいきと活躍されている正子さんにお話を聞きました。

***どのような活動をされていますか？**

学校ボランティアとして、週に1回学校までの児童のお迎えと花植えや、民生委員としてあいさつ運動を行うほか、地区社協役員として、文化伝承事業を通じて年4回児童と関わるなど、学校との関わりが多い活動をしています。また、老人クラブでは有志たちで宮掃除を毎月1回行っており、これは昭和40年代からずっと続いている活動です。さらに、地域の高齢者が引きこもりがちにならないように楽しく集える場として、サロン活動を力を入れています。



訪問時の声掛けの様子「飲んでいられるお薬は変わっていませんか？」

***救急医療情報キット普及の取組みの中で感じることや思いを教えてください**

地域のことが何かわからない状況で地区社協の役員として皆様に教えて頂きながら活動をしており、その中で、救急医療情報キットに関わったことをお話ししてみます。

町内で一人暮らしの高齢の方がおられました。その方の友人から3日ほど郵便物がたまっている、と民生委員でもある私に連絡がありました。早速伺って、結果的には救急搬送となりました。その際、救急隊の方は一番に冷蔵庫の中のキットをご覧になりました。しかし、残念ながら娘さんの勤務先が記入されていませんでした。その後、町内会長と連携してキットの見直しをすることにしました。すでに配布されている方、そうでない方に、民生委員の訪問活動を兼ねて説明をして回りました。紛失された方もおられ再配布もしました。また、サロンでも説明をしてそれぞれが、現在「緊急連絡カード」に記載されている内容を今一度確認し、新しい情報に書き換えることや保管場所などについて再確認をしました。

訪問してきちんと記入され、冷蔵庫に保管されている方にお会いするとホッとしました。その際、一人暮らしの方で遠方の連絡先様に、時には近況をお知らせすることも大切であること等もお話をしました。活動する中で人と人との繋がり、組織との連携の重要性を再認識し、特に町内会長とのつながりは大変重要で、なくてはならないことだと痛感しております。

今後も地区社協の役員として人に寄り添っていく姿勢を大切に、皆様に協力を頂きながら、小さな「できた」を積み重ねていければと考えています。

(正子初美)



当時の区長（藤原さん）にも協力していただきました

検定試験対策学習教室(硬筆書写)

文部科学省・全国都道府県教育委員会後援
硬筆書写技能検定試験 (年3回)

高学年さんから進学、就職の際、履歴書に書ける資格を取得してませんか？
資格の取れる指導をします！

場 所 美作市栢原中467番地 (流王一紀邸にて)

こども (対象 5歳～中学生)
毎週 水曜日 16:00～18:30 (受付時間)
(お越しただいでから約50分間学習します。)

おとな 第1、3金曜日 18:30～20:00
教材・協会費 3,240円

問い合わせ先 岡山ペン書道連盟 【創立正会員・師範】
倉敷硬筆教育協会・師範
山本 青泉 (るり) 電話 090-2297-8747

漢方と健康相談のできる店

当店では、様々なお悩みに漢方薬・栄養補助食品による改善のお手伝いをさせていただきます。諦めていた症状もご相談ください。

不妊でお悩みの方

痛みでお悩みの方

慢性皮膚疾患でお悩みの方

目でお悩みの方

置き薬

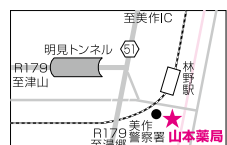
配達

詳しくはHP <http://yamamoto-yakkyoku.com/>

(有)山本薬局

所 美作市栄町183 (林野駅近く)
営 8:00～19:00 休日・祝

☎0868-72-0256



法律相談コーナー

相談

父が亡くなり私が長男であったので、喪主として葬式を執り行いました。香典は、葬式費用に全額充てました。しかし、疎遠になってしまったる弟から先祖代々のお墓とは別のお墓を建てた。私の家では代々長男が墓を守っておりますが、父の遺言はありません。弟の要求に応じる法的義務はありますか。

回答

位牌や仏壇などの祭具及び墓地や墓石などの墳墓は祭祀財産といいますが、一般的な相続の対象とはなりません。祭祀財産については、慣習にしたがって祭祀承継者が決められることが民法で定められています。ただ、お亡くなりになった方が祭祀承継者を指定していた場合は、指定された方が祭祀承継者となります。慣習もはっきりせず被相続人の指定もない場合には、家庭裁判所が祭祀承継者を決めます。

遺骨については、祭祀承継者が他の者からの引渡しを拒んだり、奪われた場合に返還請求したりすることができるとされています。ご質問のケースでは、長男が代々お墓を守っていたということなので、慣習があるとして長男であるご相談の方が祭祀承継者と考えます。したがって、法的には遺骨を弟様に渡す義務はありません。もっとも、分葬のため

に、遺骨を分骨する例もありますので、弟様とお話になって分骨するのも1つの方法と考えます。

香典は、一般的には、葬儀費用に充てるために交付される使用目的を定めた贈与です。で、相続財産ではなく、喪主が葬儀費用として使用してしまえば法的に問題ありません。したがって、今回の相談の場合も、相談者が、香典の半分を弟様に渡す義務はありません。

なお、葬儀費用を相続財産から支払って良いかよく質問されますが、法的には、葬儀費用は喪主が負担すべきとされています。しかし、実際には、葬儀費用総額から香典の総額を引いた残金について、喪主が個人で負担するのではなく、相続財産からその残金の支払いに充てる場合が多いです。この場合には、相続人全員の合意が必要であることを覚えておいてください。



弁護士法人
ゆずりは美作法律事務所
弁護士 大山 知康

介護保険 指定居宅サービス事業者
福祉用具 販売・貸与（レンタル）

介護保険事業所番号 3370300190

 株式会社 津山医研

〒708-0004 岡山県津山市山北636の2

電話 (0868) 23-0569

FAX (0868) 23-8744

源流の郷うて

右手養魚センター

アマゴ・ニジマスの釣り・つかみ取りが体験できる施設。

ご家族・グループでおいでください。

貸し竿もあり。バーベキューも出来ます。



TEL (0868) 77-2071

FAX (0868) 77-2153

古町下ふれあいサロン

気軽に集える場を目指して

大原
地域



みんなで楽しくビンゴ☆

古町下ふれあいサロンでは、年間6回のサロン開催を目標にしています。私自身今年度からサロンに関わるようになり、サロンがどういったものかわかりませんでした。前代表の方や福祉委員のみなさん、また参加者の方々にご協力いただき、無事に年間6回のサロンを開催できました。



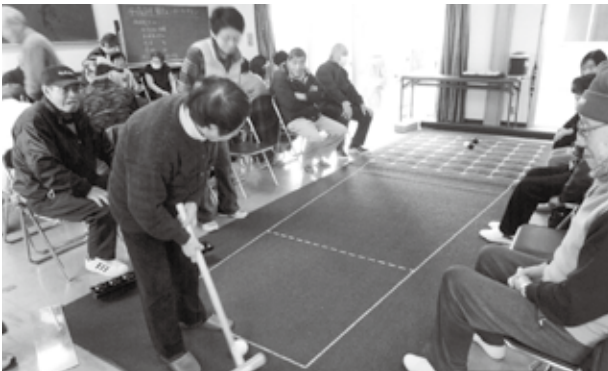
お笑いDVD鑑賞♪

今後は、もっともっと気軽に集える場を目指し、もう少し参加者が増えるような工夫を考えたり、運営側にも負担のかけすぎないサロン運営を続けて行きたいと考えています。

(寄稿)：古町下ふれあいサロン
代表 中山登紀子

あなたのまちの

高齢者ふれあい・いきいきサロン



みんなで楽しく碁碁ボール

榎原上福祉ネットワークは2月24日(土)に、榎原上コミュニティハウスでいきいきサロンを開催しました。

当日は囲碁ボール、介護予防体操とみんなで元気いっぱい汗を流しました。

厚食は、愛育委員、栄養委員の方々が作って下さったつきたてお餅の雑煮を大変おいしくいただきました。

榎原上福祉ネットワーク

元気いっぱい 「いきいきサロン」を開催

美作
地域



輪になって介護予防体操

午後からは社会福祉協議会の方にDVD(時代劇)を上映していただき、楽しい一日を過ごしました。

「ご協力くださった皆様ありがとうございました。」

(寄稿)：内海八千代

か った支所

「元気に楽しく！おいしく！をモットーに☆
シルバークッキング教室」

勝田支所では、おおむね65歳以上の方を対象に、健康づくりと仲間づくりを目的として料理教室を

勝田支所では、おおむね65歳以上の方を対象に、健康づくりと仲間づくりを目的として料理教室を

毎年、美作市栄養委員会勝田支部の栄養委員さんにご協力いただき、栄養士さんおすすめ旬の食材を使ったレシピを参考に、調理実習を行います。

みんなで楽しく調理実習



料理教室に参加することで、同じメニューでも「こんな食材を使うんだ！」という発見があり、いつもの料理に広がり生まれるなど、参加者からは好評の教室となっています。

今回は6月8日(金)、勝田保健センター



この日は八宝菜を中心とした中華メニュー



調理実習後はお待ちかねの試食！

で開催予定です。もちろん、男性の参加も大歓迎です。教室参加ご希望の方は、開催1週間前までに、勝田支所 ☎75-3601 までお申し込みください。

(寄稿：勝田支所

道上由美子)

支所通信

み まさか支所

巨勢地区社会福祉協議会の活動紹介



地域包括支援センター職員による健康体操



おとなり同士で楽しくレクリエーション



健康づくり推進課職員によるもち麦の話

巨勢地区では地区の中心にある旧巨勢小学校を小さな自治の拠点として地区活性化と住民福祉活動などを頑張っています。中心は自治振興協議会ですが、当然高齢者がその活動を支えていることは言うまでもありません。

の皆さんも全員でいろいろお世話をしていたきました。

また、昨年から囲碁・将棋クラブ・囲碁ボールクラブ・詩吟クラブ、外ではグラウンドゴルフ等々、地区の高齢者が集う場所づくりに一生懸命取り組んでいます。今後は地区の基幹公民館の役割も担えるよう望んでいて、増々その活動の幅を広げよう努力しています。

元気な高齢者の皆さんの声が毎日聞こえる場所にしたいものです。

もちろん栄養委員・愛育委員

(寄稿：巨勢地区社会福祉協議会)

介護保険 Q & A

今年度は、「住宅改修」について、連載でお届けします。

Q1 介護保険の住宅改修は、どのような人が利用ができますか？

A1 介護認定で「要支援1・2」「要介護1～5」と認定された方なら利用ができます。

Q2 どんな工事が対象になるのですか？

- A2**
- 手すりの取り付け
 - 段差の解消
 - 引き戸等への扉の交換
 - 和式から洋式への便器の交換

- 滑り防止及び床材の変更
- その他、上記工事に必要な付帯工事

上記のような工事が適用対象となります。介護保険の適用に関しては、「介護が必要な方が日常生活を行うために必要な工事かどうか」です。例えば、古くなったからという理由で手すりの交換を依頼されても、保険の対象にはなりませんのでご注意ください。

より安全に生活するために、まずは、お近くの地域包括支援センターか、ケアマネジャーにご相談ください。

大原指定居宅支援事業所

人事異動

(平成30年4月1日付)

○美作市保健福祉部研修派遣 赤堀 和義

○大原支所長兼介護支援事業所長兼介護支援専門員 保利圭一朗

○(前大原居宅介護支援事業所長兼介護支援専門員) 寺本 鈴香

○(前総務課主任) 大畑 美幸

○(前美作支所主任福祉活動専門員兼ファミリースポーツアドバイザー) 天野 心平

○(前総務課主任) 美作支所主任福祉活動専門員兼ファミリースポーツアドバイザー 安東 賢治

○(前作東支所主任福祉活動専門員) 日援事業専門員兼作東支所福祉活動専門員 川元かおり

○(前日援事業専門員) 大原居宅介護支援事業所主任介護支援専門員 西森賢都美

○(前作東支所主任福祉活動専門員) 大原支所主任訪問介護員 岡本 理恵

○(前大原支所訪問介護員) 大原支所通所介護員 神原 浪

○(前作東支所通所介護員) 大原支所訪問介護員 遠竹 田香

○(前大原支所通所介護員) 地域活動支援センター(な)のみ指導員 福田 和広

○(前大原居宅介護支援事業所介護支援専門員) 東栗倉支所主任通所介護員 江見 里美

○(再雇用嘱託職員) 地域活動支援センター(な)の副施設長兼相談支援専門員 春名江梨子

○(相談支援センター)ほか美作より出向

退職

(平成30年3月31日付)

江見 里美 (東栗倉支所主任通所介護員)

新免早百合 (作東支所主任通所介護員)

美作市内の介護送迎は、シルバーライフサポートももにお任せください！

親切丁寧な心で、送迎のお手伝いを致します。

介護ステーションなな訪問理容も福祉有償運送

お気軽にお問い合わせください。受付時間 9:00~18:00(土・日・祝日は除く)

フリーダイヤル **0120-328-987**

株式会社RELATION Relation

☆優秀な人材募集中☆
システムエンジニア及び、ケーブルテレビスタッフを随時募集しています
(ケーブルテレビスタッフは、番組制作等の仕事です。未経験者歓迎。)

- コンピュータシステムの設計、開発及び販売
 - ネットワークの設計、構築
 - インターネット接続サービス業(RELNET)
 - CATV 運営
- ☆スマホ、タブレット向けプログラム開発

本社 岡山県津山市東一宮21-1
TEL.0868-27-7744

<http://www.rel-ltd.com/>
recruit@rel-ltd.com

