



ふれあいネットワーク

# みまさか

Mimasaka

NO. 28

2010.JANUARY

平成22年(2010年)1月1日  
〒709-4234 美作市江見280  
TEL.0868-75-2622  
FAX.0868-75-7081

社会福祉法人 美作市社会福祉協議会

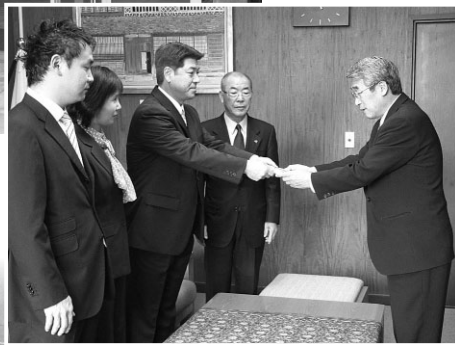
## 被災者支援

## チャリティー・バザーを開催

地域の賑わいを取り戻しましょう！

11月28日(出)、作東B&G海洋センター体育館において、被災者支援チャリティー・バザー実行委員会(勝英市民活動センター設立準備会、美作市、美作市社会福祉協議会)主催による、慈善バザーを開催し、多くの来場者で賑わいました。

バザー会場は、近隣の市民の皆様や企業各社様から提供いただいた電気製品や生活雑貨品等を買いたい求める多くの方々で大盛況となりました。実行委員会では、このチャリティー・バザーの収益金(876,964円)を、被災者への義援金として、美作市に寄付させていただきました。皆様の善意に深く感謝申し上げます。





## 新春のご挨拶

社会福祉法人 美作市社会福祉協議会

会長 有元 敏 衛

謹んで新春のお慶びを申し上げます。

市民の皆様には、輝かしい新春を健やかに迎えのことと心からお慶びを申し上げます。

平素から美作市社会福祉協議会の運営につきまして、格別のご理解とご協力を賜り、厚く御礼申し上げます。

さて、昨年7月の竜巻災害、8月の美作豪雨災害におきましては、被災された方々に心よりお見舞いを申し上げますとともに、美作市社会福祉協議会が設置した「美作水害ボランティアセンター」に対し、被災者の救援活動に献身的にご尽力をいただいたボランティアの方々をはじめ、ご支援ご協力いただきました関係機関・団体の方々にも厚く御礼申し上げます。

このたびの水害を通して、改めて災害に対する備えの必要性や近隣での顔の見える人と人との絆、地域のつながりの大切さといった「地域の福祉力」の再構築が大きな課題として浮き彫りになりました。社会福祉協議会は、この災害を教訓に、身近な地域における「住民参加型の福祉活動」を基軸に、会員ならびに地区社協の皆様をはじめ、多くの関係各位のご協力をいただきながら、本年も地域福祉の推進に取り組んでまいります。

そのような状況の中で、社会福祉協議会は「誰もが住みなれ

た地域で自立し安心して暮らせる福祉のまちづくり」の実現と

新たな事業展開の方向性の指針となる「地域福祉活動計画」の策定に平成20年度から着手し、昨年は、市民の皆様の見解や要望を計画策定に反映するために、アンケート調査や住民座談会等を実施してまいりました。そして、本年は市民の福祉向上に寄与できる計画完成に向けた集大成の年でもあります。

今後は、この計画に基づき重点事業を実施するために、組織体制の整備・確立、適切な事業の調整と運営を図り、社会福祉協議会が地域を照らす灯台のような存在となり、誰もが安心して暮らすことができる福祉のまちづくりを計画的に推進してまいります。

最後に、10月から実施しております「赤い羽根共同募金運動」には、皆様方からたくさんのご協力をいただきましたことを、この場をお借りして厚く御礼申し上げます。

本年も皆様方の期待と信頼に応えられるよう、常に住民の皆様との共通理解を基本に、美作市との連携を図りながら、事業の推進を目指してまいりますので、倍旧のご支援とご協力をお願い申し上げますとともに、この1年が皆様にとりましてご多幸な年となりますよう祈念し、新春のご挨拶といたします。





岡山県内のボランティアグループが一同に集う「ボランティア交流会in美作」が、10月28日(水)、宮本武蔵顕彰武蔵武道館で開催されました。この交流会は、岡山県ボランティアグループ連絡協議会に登録してあるグループを対象に毎年県内の市町村で開催されており、本年度は美作市で開催され、美作市内外から約350名の参加がありました。

オープニングのアトラクションでは、二天一流演舞、お通笛、武蔵と小次郎の寸劇が披露され、参加者は初めて見聞きした方が多く、「厳粛な雰囲気味わえた」、「退屈せずに楽しめた」などの意見が聞かれました。

また後半では、らくじゃあ体操やボランティアにちなんだ問題が出題された〇×クイズで交流を深め、最後に宮本武蔵顕彰会による武蔵の里の説明を聞いた後、散策をするなど、県内のボランティア同士の出会いの場となった交流会となりました。



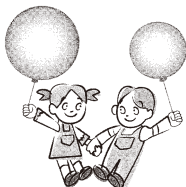
# 出会い・交流！ボランティア！！

## 県内ボランティア交流会 in 美作

安心を支えます

# ボランティア活動保険

ボランティア活動中のケガや賠償事故を補償！



**特長**

- 活動場所と自宅との往復途上の事故も補償
- 熱中症(日射病・熱射病)による障害も補償
- ボランティア自身の食中毒や特定感染症も補償
- 地震等天災によるケガも補償(天災タイプ加入の場合)

保険料(掛金) **Aプラン...260円 Bプラン...420円 Cプラン...590円**  
天災危険補償タイプもあります。

**ボランティア行事用保険**

地域福祉活動の一環として行うボランティアに関する行事におけるケガや賠償事故を補償!

**福祉サービス総合補償**

ヘルパー・ケアマネジャー等の活動中のケガや賠償事故を補償!

**送迎サービス補償**

送迎・移送サービス中の自動車事故等によるケガを補償!

お申し込み、ご照会、あなたの地域の社会福祉協議会へ

団体契約者 **社会福祉法人 全国社会福祉協議会**

この保険は、全国社会福祉協議会が保険会社と一括して契約を行う団体契約です。

取扱代理店

株式会社 **福祉保険サービス** 〒100-0013

東京都千代田区霞が関3丁目3番2号 新霞が関ビル17F

TEL:03(3581)4667 FAX:03(3581)4763

http://www.fukushihoken.co.jp

(引受幹事保険会社)日本興亜損害保険株式会社

# 支所だより

## 勝田支所

### 右手地区・真加部地区で ご近所福祉ネットワーク講演会を開催

勝田支所では、前年度から岡山県共同募金会の助成を受け取り組んでいる「赤い羽根」ご近所ネットワーク推進事業の一環として、右手ふれあいセンターと真加部コミュニティセンターハウス2箇所を会場に、ご近所福祉ネットワーク講演会を開催しました。

講演会は、10月27日(火)の右手地区、11月29日(日)の真加部地区、両日とも美作大学・美作大学院教授の小坂田稔氏を講師として招き、「見守りネットワークづくりに向けて」地域でいきいきと暮らしていくために「と題し、ご講演をいただきました。



講演では、高齢化社会において、生まれ育った地域でいきいきとした暮らしをするための環境づくりのため、地域住民と専門職とが協働して見守っていく体制(ネットワーク)をつくっていくかなければならないことなど、様々な事例をもとにお話をしていただきました。

講演会に参加された方々は、ご近所福祉ネットワーク活動の重要性について理解を深め、今後の地域づくりに役立てていただけたことと思います。

## 大原支所

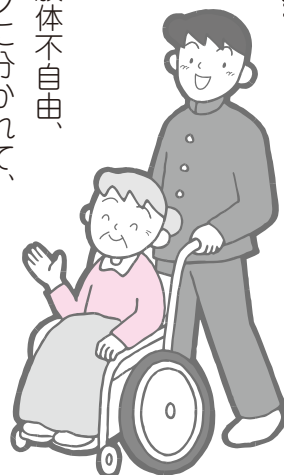
### 大原中学校で総合学習

大原支所は、11月6日(金)、大原中学校とデイサービスセンター大原において、中学校1年生の総合学習で福祉教育を行いました。

生徒たちは視覚障害、聴覚障害、肢体不自由、デイサービス見学の4つのグループに分かれて、

それぞれ学習しました。視覚障害、聴覚障害のグループは当事者の方を講師として迎え、生活で困っていることや普段の生活のしかたなどを聴き、肢体不自由のグループは講師の話聴いた後、車椅子体験も併せて行いました。デイサービスを見学した生徒たちは実際に高齢者の方々とレクリエーションを通してふれあいました。

生徒たちはこの学習を通じて、障害者や高齢者が普段の生活をしていく上での不便さ等について学び、障害についての理解を深めました。



# 東栗倉支所

## おじいちゃん・おばあちゃんのための 手作りおもちゃ教室

東栗倉支所では、赤い羽根共同募金配分金事業として、「おじいちゃん・おばあちゃんのための手作りおもちゃ教室」を11月11日から26日にかけて3回開催し、組み木のおもちゃと靴下を使ったぬいぐるみ作りに、多くの方が参加されました。

組み木のおもちゃ作りには、「きつつき工房」の彦根さんの指導のもと、電動糸鋸を使って、木のリースや思い思いの組み木を作りました。初めて電動糸鋸を使う方が多かったですが、皆真剣に取り組み、立派な作品に仕上がりました。



靴下を使ったぬいぐるみ作りでは、ボランティア・サークル「ぼけっと」の福原さんの指導で、ソックモンキーを作りました。身近な材料で簡単にぬいぐるみができることに驚きながら、2時間ほどで個性豊かなソックモンキーを完成させました。

今回の「手作りおもちゃ教室」に参加された方々は、お孫さんへ手作りのクリスマスプレゼントが出来ました。



# 美作支所

## 巨勢地区まつり

10月18日(日)、巨勢小学校跡において、巨勢地区まつりが開催されました。

グラウンド・ゴルフ大会や、コンサート、読み聞かせや健康相談など、様々なイベントが開かれ、200名の方が参加されました。もったいない市と銘打ったバザーも盛況で、会場となった職員室は、多くの来場者で賑わいました。

## 豊国原敬老会

11月11日(水)、豊国原公会堂において、豊国原地区の方を対象とした敬老会が開催されました。

総勢48人もの参加があり、午前中は保健師さんのお話を聞いて、健康に生活するためのアドバイスを受け、昼食を食べながらのカラオケでは、のど自慢の皆さんが美声を響かせていました。

午後からは体操の指導員による運動や歌など、笑い声が絶えない1日となりました。

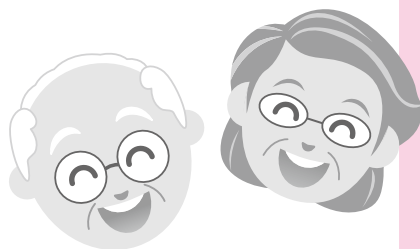


# 作東支所

## いきいき高齢者のつどい

11月10日(火)、わくわく どきどき 元気元気 楽しさいっぱいをテーマに、70歳以上の1人暮らし高齢者と80歳以上の高齢者夫婦を招待し、吉野地区社協主催による「いきいき高齢者のつどい」が吉野公民館で開催されました。

当日は、美作市地域包括支援センター職員から、「健康で楽しく過ごすために」と題して認知症について講演をいただき、その後、美作マジッククラブの方から楽しく不思議なマジックショーが行われ、会場は和やかな雰囲気になりました。



# 英田支所

## 福本地区で「三世代ふれあい会」を開催

11月15日(日)、英田地域福本地区で、自治振興協議会(地区社協)主催による「福本地区三世代ふれあい会」が、英田農業者トレーニングセンターを会場に開催されました。

地区の老若男女118名が集い、準備体操、玉入れをかきりに15番目の餅なげまでの多彩なプログラムにより1日を賑やかに楽しく、有意義な世代間交流が行われました。

餅なげ用の餅をついたり、準備品の収集などにあたられた地区役員の方にとって、地区の皆さんの「楽しかった」

の言葉と笑顔が何よりの喜びとなりました。



# 4団体による 「きずなのうどんがおいしかった!!」 「囲碁ボール、優勝したぜ!!」 「ふれあい交流会」を開催



11月17日(火)、北山の「世代交流多目的ホール」において、「美作市身体障害者福祉協会 美作支部」「就労継続支援A型事業所 きずな」「メンタルヘルスボランティア 一歩の会」「美作市精神障がい者共同作業所 むぎの会」の4団体によるふれあい交流会が行われました。

この交流会は、むぎの会のメンバーが中心になって企画したもので、当日は、あいにくの冷たい雨となりましたが、約35名の参加があり、うどん作り体験やバーベキュー、会食、囲碁ボールなど、盛りだくさんの楽しい交流会となりました。



参加した方からは「初めて会う人たちばかりなので、どうなることかと心配していたが、実際に話してみたら、みんなの話し方が明るかったので安心した。(当事者)」「一緒に楽しめれば、と考えるようになり、気持ちの構えがなくなってきました。(ボランティア)」などの声がありました。

むぎの会では、障がいの有無、種別に関わらず、このようなふれあい交流を通して、お互いが理解を深め、住みよい地域を目指してこれからもさまざまな交流をしていきたいと考えています。

## 新評議員紹介

美作市社会福祉協議会では、去る11月24日(火)に理事会を開催し、新たに次の方が評議員に就任されました。(敬称略)

評議員 河合 義昭 (美作市行政事務連絡協議会の代表者)

## 人事異動

美作市役所の人事異動に伴い、美作市社会福祉協議会の人事異動がありましたのでお知らせします。

事務局長 新任 小嶋 卓司 (12月1日付け) (旧所属 美作市田園観光部企業誘致課長補佐)  
退任 小守 克則 (12月1日付け) (新所属 美作市田園観光部商工観光課参事)

勝英市民活動センター記念イベント

# まちづくり・再発見 in しょうえい

～絆の先に見えるもの～

同時開催

岡山NPOセンター出前講座

「社会を変える新しいビジネススタイル CB/SB」

- 開催日時：平成22年2月7日(日) 午前10時～午後3時30分
- 開催場所：おかやまファーマーズマーケット ノースヴィレッジ  
岡山県勝田郡勝央町岡1100 電話0868-38-1234
- 主 催：勝英市民活動センター設立準備会
- 共 催：岡山県・岡山県美作県民局・岡山NPOセンター  
つやまNPO支援センター
- 開催目的：勝英地域で活動するNPO、ボランティア団体等が拠点施設として市民活動センターを設立し、より良い地域づくりを目指して、行政と共に活動してゆくために、その思いを活動団体同士が共有し、同時に住民の皆さま及び行政機関に対して表明する場として開催します。



## 年末年始のお知らせ

### <休業日>

美作市社会福祉協議会（本所・各支所）	12月29日（火）～1月3日（日）
放課後児童クラブ（市内8クラブ）	12月28日（月）～1月4日（月）
美作市ファミリーサポートセンター	12月29日（火）～1月3日（日）
美作市農村高齢者交流施設「三友荘」	12月29日（火）～1月3日（日）

### <開所日>

#### 子育てサロン

・ちびゆりクラブ（勝田）	1月15日（金）より開所
・まめっこ（大原）	1月5日（火）より開所
・こすもす（東粟倉）	1月7日（木）より開所
・こっこ（美作）	1月7日（木）より開所
・さくらハウス（美作）	1月6日（水）より開所
・ぽんぽこ（作東）	1月11日（祝）より開所予定
・ぱれっと（作東）	1月22日（金）より開所
・つくしんぼ（英田）	1月15日（金）より開所





# あなたの子育てを応援します!!

## 美作市ファミリー・サポート・センター会員登録集中!!

ファミリー・サポート・センターは、仕事や家事の都合で子育てを手伝ってほしい方と子育てのお手伝いができる方が会員登録し、子育てをサポートする組織です。

ファミリー・サポート・センターでよく使われている利用内容は次のとおりです。

- ① 保育施設や放課後児童クラブへの送迎や預かり
- ② 習い事や塾への送迎
- ③ 保護者等の病気やその他急用の場合の援助

この他にも育児のお手伝いやリフレッシュなど、細かなサポートをしています。

最近、当センターには、「今すぐ必要はないけれど、困ったときは助けしてほしい」という方が登録にいられています。

関心のある方は左記まで連絡をください。

### ファミリー・サポート・センター 講習会のお知らせ

今年度最後の  
講習会です

第4回 平成22年2月9日(火) 10:00~12:00  
会場:美作保健センター  
(美作市北山390-2)

#### 「おやつ作りの実習」

参加費:無料  
※会員以外の方も参加できます。

#### お問い合わせ・申し込み先

美作市ファミリー・サポート・センター  
(美作市北山401 美作市社会福祉協議会)  
TEL 0868-72-3961

#### ファミサポ 一言 体験談

初めて利用する日、人見知りをする子が泣かずにいれたことにびっくりしました。顔合わせのとき、話していたように大好きな車や車を見に散歩に連れて行ってくださったり、カニとりにつれて行ってくれたことが楽しかったようです。兄弟がいて、家ではなかなかできない遊びをさせてもらってとても喜んでいました。(依頼会員 Oさん)

## 美作市の

# ボランティアグループ 紹介コーナー

## ボランティアグループ 「ささゆり会」

代表 新 免 増 枝

私たち「ささゆり会」は平成6年に設立し、現在19名の会員がいます。

活動の内容は、デイサービスセンター大原にいられた方の戸外行事のお手伝いや70歳以上の一人暮らし世帯へ手作り弁当をお届けする友愛訪問、子育てサロン「まめっこ」での見守りや小学校の参観日等の託児の手伝いを行っています。

私たちは会員は心身ともに健康で友達づくりができて楽しく活動ができる、ボランティア活動のための知識・技術を習得する

ためいろいろな研修を受け、ボランティア自身の生涯学習の場とすること、それを活動に活かし、少しでも地域の方々の役に立つことができると頑張っています。

「ささゆり会」では年間を通じて会員を募集しています。友達をつくりたい方、子どもの好きな方、楽しくボランティア活動をしたい方は大原支所(78-0509)までご連絡ください。



# シルバー人材センターだより

## 「年頭の挨拶」

(社)美作市シルバー人材センター 理事長 中谷 豊



新春を迎え、明けましておめでとうござ  
います。

皆様におかれましては、ご家族お揃いで  
元気で新年をお迎えになられたことと推察  
し、お慶び申し上げます。

旧年中は(社)美作市シルバー人材センターに対し行政をはじめ関  
係機関、市民の皆様のご支援ご協力をいただき、厚くお礼申し上  
げます。

昨年は美作市におきましては、竜巻に続き集中豪雨による災害  
が発生し、多大な傷跡を残し、被災にあわれた皆様に心からお見  
舞い申し上げますとともに、早急な復興をお祈り申し上げます。

さて、我々(社)美作市シルバー人材センターにとりましては、統  
合して4年目を迎え、昨年は法人組織として、国・県の認可をい  
ただき、役員員・会員一体となり、センター事業の拡大と組織の  
強化に努めてまいりました中で着々と実績を重ね、その成果が評  
価され、岡山県シルバー人材センター連合会より「優良シルバ  
ー人材センター」として団体表彰を受賞することができました。ひ  
とえに関係各位のご努力の賜と深く敬意を表するものであります。  
これを契機にさらなる充実、発展に向け、センターの果たす社  
会的重要性を強く認識し、基本理念を基に多様なニーズに応え、  
高齢者の生きがい対策に大きく貢献し、活力ある社会づくり的  
確に対応しながら、地域社会の期待に応えるセンターとしてその  
役割を果たしてゆく所存であります。

旧年にも増して、関係機関のご支援、ご協力をお願い申し上げ  
ますとともに、皆様方のご健勝とご多幸を祈念いたしまして、年  
頭の挨拶といたします。

## 第4回美作市老人クラブ連合会

## 囲碁ボール大会

12月9日(水)、みまさかアリーナにおいて、  
第4回美作市老人クラブ連合会主催囲碁  
ボール大会が開催されました。当日は市内  
から、会員120名24チームが参加し、会  
員相互の親睦と体力の維持向上を目的に熱  
戦が繰広げられました。  
当日の成績は、次のとおりです。

- 優勝 英田Aチーム
- 準優勝 大原西町チーム
- 第3位 勝田Bチーム



## 助成金情報（民間助成事業のご案内）

このページは、社会福祉協議会に周知された民間助成金情報の一部を掲載しています。詳細については、各団体に直接お問い合わせください。

### 1. 福武教育文化振興財団「文化活動助成」

岡山県の文化振興のため、県内における団体または個人の文化活動に対して助成します。

#### 【助成の目的】

- ①伝統文化振興部門
- ②文化芸術活動部門
- ③地域文化創造部門

#### 【応募資格】

岡山県内で、上記の助成の目的に沿った文化活動を行っている個人・団体。ただし、学術研究や単なる趣味・同好の活動等は対象となりません。原則として社会人を対象としますが、活動の内容によっては青少年のグループも対象となります。

#### 【助成金額】

原則1件当たりの上限は30万円。ただし、財団が必要と認めた場合、上限50万円までの範囲内で増額することもあります。

#### 【応募期間】

平成21年12月1日(火)～平成22年1月31日(日) ※当日消印有効

※詳しくは、ホームページをご参照ください。

#### 【お問い合わせ先】

財団法人 福武教育文化振興財団 事務局  
〒700-0807 岡山市北区南方3-7-17 TEL：086-221-5254 FAX：086-232-3190

### 2. 平成22年度「地域の伝承文化継承活動費用助成」事業

#### 【助成対象】

「地域の民俗芸能」（民俗行事・民俗音楽を含む）および「地域の伝統的生活技術」（民具製作技術・伝統工芸を含む）の継承活動、特に後継者育成のための諸活動に努力している個人または団体。

#### 【助成の条件】

- ①地域の伝承文化の継承活動、特に後継者育成のための諸活動を行うため、平成22年度内に諸費用の支出が予定されていること。

- ②原則として、公的助成、他財団等からの助成を受けていないこと。

なお、次のものは助成対象外。

- ・国指定の重要無形民俗文化財。  
(国選択の無形文化財は対象となります)
- ・家元、流派などが確立され保存維持の見通しが立っているもの。
- ・伝統性、地域性の希薄なもの、あるいは助成対象が不特定なもの。
- ・助成を受ける団体の組織や形態および事業内容が明確でないもの。
- ・伝統に基づかないイベントや行事など、当財団の助成目的に沿わないもの。

#### 【申込期限】

平成22年1月29日(金) ※当日消印有効

#### 【助成金額】

- ①民俗芸能への助成は、1件につき70万円が限度。
- ②伝統的生活技術への助成は、1件につき40万円が限度。

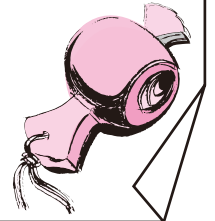
※詳しくは、ホームページをご参照ください。

#### 【お問い合わせ先】

財団法人 明治安田クオリティオブライフ文化財団  
〒160-0023 東京都新宿区西新宿1-9-1 TEL：03-3349-6194 FAX：03-3345-6388

# 多額のご芳志

多額のご芳志をお寄せいただき  
誠にありがとうございました。



## 香典返し

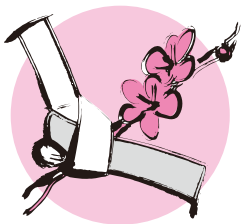
(敬称略)

余野 水島 昭夫 様  
 (亡) きみ子  
 真加部 坂元 隆昭 様  
 (亡) 糸代  
 真加部 上原 賢一 様  
 (亡) 久夫  
 長谷内 絹田 文章 様  
 (亡) 将雄  
 矢田 西田 和弘 様  
 (亡) 榮  
 真殿 和田 勝博 様  
 (亡) 博士  
 江ノ原 安東 正人 様  
 (亡) 等  
 中町 高橋 房子 様  
 (亡) 章則  
 下町 井上 隆文 様  
 (亡) 眞須美  
 川上 平田 正枝 様  
 (亡) 琢司  
 北山 菊池 二二 様  
 (亡) 菊池艶子  
 下香山 安東 功史 様  
 (亡) 三夫

榎原下 盛上 朋子 様  
 (亡) 謙二  
 栄町 田中 満晴 様  
 (亡) 清二  
 山外野 下山 照子 様  
 (亡) 直  
 平田 橋本 宜徳 様  
 (亡) 保恵  
 北原 小坂田千枝子 様  
 (亡) 政  
 朽木 森本 誠治 様  
 (亡) 岩男  
 朽木 野口 卓士 様  
 (亡) 一枝  
 海田 宇野 八重 様  
 (亡) 義和  
 巨勢 須田 博美 様  
 (亡) 光子  
 巨勢 谷本 敏枝 様  
 (亡) 博  
 三倉田 山田とみゑ 様  
 (亡) 重二  
 三倉田 平田 克哉 様  
 (亡) 重信  
 中山 中村 良三 様  
 (亡) 正子

中山 河井 文雄 様  
 (亡) 仙藏  
 梶原 登尾三代子 様  
 (亡) 宮春  
 小野 松本コズエ 様  
 (亡) 政員  
 鷺巣 田口 誠 様  
 (亡) 峯子  
 五名 大倉 淑子 様  
 (亡) はづゑ  
 五名 坂元 晴則 様  
 (亡) 守  
 五名 横山 雅樹 様  
 (亡) 允子  
 豆田 原田 利則 様  
 (亡) 作江  
 江見 宮前 博 様  
 (亡) 豊  
 川北 河本 俊夫 様  
 (亡) 陸子  
 川北 安本 義夫 様  
 (亡) 和弘  
 川北 安本 義夫 様  
 (亡) 雪子  
 川北 安本 義夫 様  
 (亡) 義美  
 土居 妹尾 和枝 様  
 (亡) 健  
 土居 井崎 毅 様  
 (亡) 伸  
 土居 井崎 毅 様  
 (亡) 俊二  
 土居 欽先 康男 様  
 (亡) 秀文  
 土居 金地千恵子 様  
 (亡) 秀文

## 見舞い返し



白水 妹尾 秀子 様  
 (亡) 勉  
 三保原 水元 正 様  
 (亡) 万太郎  
 奥 赤堀 卓司 様  
 (亡) 忠史  
 中川 橋本 剛 様  
 (亡) 良市  
 中河内 中川 修一 様  
 (亡) 光誠  
 城田 西村 圭造 様  
 (亡) 一郎  
 赤磐市 有元 卓 様  
 (亡) 啓祐  
 岡山市 丸山 正人 様  
 (亡) 清水敦  
 神戸市 東内 直己 様  
 (亡) 嘉實  
 大阪市 玉櫛 敏行 様  
 (亡) 勇  
 寝屋川市 岡本 義治 様  
 (亡) 操  
 余野 水島きみ子 様  
 後山 明石 好二 様  
 野原 新免 嘉雄 様

### 編集・発行 社会福祉法人 美作市社会福祉協議会

#### 本所・作東支所

〒709-4234 美作市江見280  
 TEL (0868) 75-2622 FAX (0868) 75-7081

#### 大原支所

〒707-0412 美作市古町1850-1  
 TEL (0868) 78-0509 FAX (0868) 78-3230

#### 美作支所

〒707-0014 美作市北山401  
 TEL (0868) 72-3677 FAX (0868) 72-3969

#### 勝田支所

〒707-0201 美作市梶並70  
 TEL (0868) 77-2900 FAX (0868) 77-2933

#### 東粟倉支所

〒707-0403 美作市東青野844-1  
 TEL (0868) 78-2800 FAX (0868) 78-2946

#### 英田支所

〒701-2604 美作市福本806-1  
 TEL (0868) 74-2488 FAX (0868) 74-3232