

はい!

みんなで支え みんなで築く
福祉のまち美作

NO.
59

平成25年6月号

平成25年(2013年)5月20日
〒709-4234 美作市江見280
TEL.0868-75-2622
FAX.0868-75-7081

社協です!

社会福祉法人 美作市社会福祉協議会

今日も一日元気でらくじゃあ体操!

高齢者ふれあい・いきいきサロン



奥地区(英田地域)のすみれ会サポーターによる介護予防体操指導(奥地区コミュニティハウスにおいて)

社協だよりは、皆様からお寄せ頂いた社協会費・寄附金の一部を使って発行しています。

平成24年度 「福祉ネットワークづくり事業」 地区社協基盤強化事業の報告

平成24年度「福祉ネットワークづくり事業」は、市内6地域25地区社協で取り組まれ、延べ106会場、1,747人の関係者が集まり福祉会議が開催されました。

この事業は、市社協の重点事業として地区社協の組織強化と活動の充実にめざし、各地区社協賛同の下、包括支援センター・市社協職員等の支援によって事業の取り組みが行われました。

事業区分は、①地区社協基盤強化事業と②福祉会議事業とに分かれ、初年度は①地区社協基盤強化事業に取り組みむこととし、次年度以降は継続事業として②福祉会議事業を行うこととしています。

地区社協基盤強化事業は、地区社協の現構成メンバーに愛育・栄養・民生委員、ボランティア等の福祉団体4者に加え、横の連携を強化して情報の共有や生活・福祉課題の把握を行うことにより、地域福祉ネットワークの構築をめざすというもので、市内31地区社協の内25地区社協(約8割)でこの事業に取り組みました。

地区社協役員構成の状況は、愛育・栄養・民生委員、ボランティア等4者

の外、福祉委員・区長・自治振役員・議員・老ク役員・身障役員・消防等様々な福祉団体等から構成されております。

従前から地区社協の構成員に4者全てが加わった地区社協が6地区、4者の内一部が加わっていた地区社協が11地区、4者が全く加わっていませんでしたが、この事業を契機に25地区社協全てで4者が構成員として加わりました。

具体的な活動としてこの事業は、構成員に4者を含め年3回以上の福祉会議を行うことが求められており、包括社協職員は、当該地区社協役員と調整し、その会議の企画・運営、進行、助言、記録等を行うことを支援事項として会議に参加しました。



大原地域



勝田地域



美作地域



東栗倉地域

主な事業効果として

(1) 勝田地域

①各団体ネットワークによる見守り体制の構築

②ミニデイに関するアンケート調査の実施

(2) 大原地域

①区長を含め福祉関係者（5者）を構成員とした福祉ネットワークの基盤構築

②区長・福祉委員・老ク等による地区実態調査の実施とその活用

(3) 東粟倉地域

①基盤強化事業に取り組む意識の高揚

(4) 美作地域

①現構成員に介護予防体操のボランティア「すみれ会」を加えて基盤強化

②福祉団体の活動状況や内容の情報交換を行うことで課題の共通認識

(5) 作東地域

①地域活動を行政に頼ることなく自分たちの問題として取り組む意識の高揚

②広報紙作成に取り組むことで住民から見える地区社協活動の展開

(6) 英田地域

①基盤強化事業に取り組む意識の高揚等ですが、特徴的な事業効果としては、25事業実施地区社協の全ての地区社協

で現構成員に4者が加わったことで、地区社協の組織強化と福祉ネットワーク体制構築ができたことです。

そして、地区社協実態調査では、区長をはじめ福祉委員、老ク役員による実態調査が行われたこと、その基礎資料は地区社協の福祉情報として活用されることなどが大きな成果です。

福祉会議の開催については、全ての地区社協で3回以上実施されており、協議内容についても「福祉ネットワークづくり事業」の説明を中心に市社協や包括ステーションの事業説明、各福祉団体の活動についての情報交換等が主なものとなっています。

一部の地区社協では、実際の生活課題等について意見交換会等を実施するなど課題解決に向けた模索のアクションもあり、また、地区社協支援メニュー事業のミニデイサービス事業についての意向調査を実施するなどの取り組みを行う地区社協もありました。

平成25年度からの「福祉会議事業」への展開は、地域が抱えている生活・福祉課題の把握、そして課題解決への仕組みづくりが重要な取り組みとなり、そのためには、地区社協の小地域（集落等）への対応と、地域ケア会議への連携強化等が課題となります。

放課後児童クラブ指導員募集

北児童クラブ「ダンボ」では指導員を募集しています。

- **仕事内容** 放課後、保護者のいない家庭の児童を預かる学童保育の指導員です。主任指導員の補助が主な仕事です。子どもが好きな方ならやりがいのある仕事です。
- **就業場所** 北児童クラブ「ダンボ」美作市榎原中60
- **雇用形態** 臨時職員
- **就業時間** 14：00～18：30または7：30～18：30の間の指定する時間（土曜日や夏休み等の学校休校日）
- **週所定労働日数** 週4日程度
- **賃金** 800円～860円/時給
- **資格** 不問（幼・小中教諭免許または保育士資格があれば尚可）

※詳しくは美作市社会福祉協議会 美作支所（☎72-3677）へお問い合わせください。



作東地域



英田地域

支所だより

勝田支所

砂場遊び〜子育てサロン「ちびゆりくらぶ」

4月26日(金)、やまゆり苑で子育てサロン「ちびゆりくらぶ」が開催され、同苑に設置している砂場で外遊びを行いました。子どもたちは砂場セツトを上手に使い、穴を掘ったり砂山を作ったりしながら、みんなで楽しく遊んでいました。

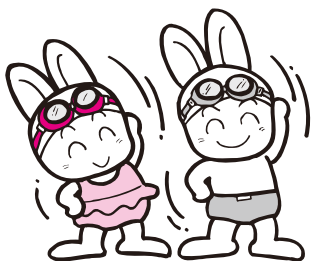
子育てサロンちびゆりくらぶは毎月2回、10時から12時まで梶並のやまゆり苑で開催しています。

今後の行事予定

- 5月29日(水) さつまいも植え
- 6月6日(木) ちびっこ消防士体験(消防実演指導)
- 6月20日(木) ぴかぴか教室(歯みがき指導)
- 7月〜8月 プール遊び



子どもたちは砂遊びに夢中です



大原支所

学童ムサシの春休み

〜大原放課後児童クラブ「ムサシ」〜

学童ムサシでは、毎年春休みを利用して数々のイベントを開催しています。

今年の春休みは、バス遠足に始まり、おやつ作りにランチ作り。恒例となっている誕生表の貼り絵。また4月1日より新入生を迎えると、歓迎会、歓迎遠足など上級生が考えたメニューで楽しく過ごしました。歓迎会では平日も毎日頑張っているけん玉を2年生以上が披露し、新1年生は鮮やかなけん玉さばきに見惚れ、凛々しい姿を見せた先輩たちは堂々と誇らしげでした。

ムサシでは、イベントをする中で、子供たちが、様々な経験を重ね、心を豊かに育つことを大切にしています。



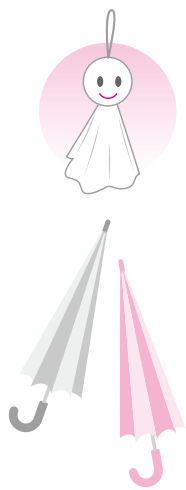
◀バス遠足での記念撮影



ホットケーキ作りに挑戦する児童



1年生にけん玉を披露する上級生



4月18日(木)、東栗倉愛の村パークにおいて、平成25年度の美作市老人クラブ連合会東栗倉支部の総会が開催されました。

総会には、会員332名の内103名の出席があり、平成24年度事業・決算報告、平成25年度事業計画・予算について協議が行われました。

午前中の総会を終え、午後からは、役員が実行委員になり企画した演芸大会が行われました。演芸大会には、西栗倉村の青木美明さんによる楽しいマジックショーや、各地区から選出した会員によるカラオケや踊りなどの発表があり、会員同士の繋がりの輪を深める、有意義な総会となりました。

演芸大会の実行委員を務めていただいた役員皆さん、ご苦労様でした。

東栗倉支所

平成25年度美作市老人クラブ連合会 東栗倉支部総会を開催



チャイナドレスを身にまとい「満州娘」を熱唱



勇壮な傘踊りに会場が盛り上がりました

会員募集中 美作市ファミリー・サポート・センター通信

美作市ファミリー・サポート・センターは、子育てを応援してほしい人（依頼会員）と子育てを応援してくださる人（提供会員）からなる会員組織で、安心して子育てができるための環境づくりを支援しています。

こんな
サポートを
しています

- 保育園や幼稚園のお迎えに行けないときの送迎
- 保育所の開始時間までに仕事に出なければならないときの送迎と預かり
- 日頃、子どもの世話をされているお母さんやおばあちゃんの用事があったときの預かり
- お仕事で間に合わない時間の習い事への送り など

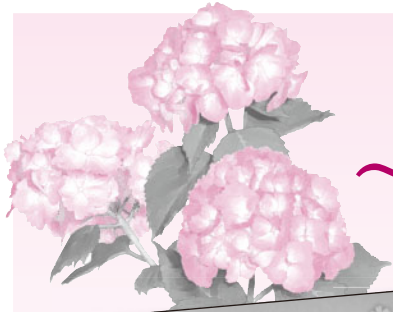
「こんなことを少し手伝ってくだらいいな」をお手伝いします。お気軽にご相談ください。登録は無料です。詳しくは、美作市ファミリー・サポート・センター（☎72-3961）までお問い合わせください。



ファミサポ交流会開催のお知らせ

◆ヨガ体験

日時 平成25年6月18日(火) 10:00 ~ 12:00
 場所 世代交流多目的ホール (美作市北山)
 内容 ヨガ/美作市ファミリー・サポート・センター説明会
 用意するもの タオル・バスタオル・お茶
 申し込み・問い合わせ 美作市ファミリー・サポート・センター
 ☎72-3961



「わたしの生き方ノート」を書きませんか。 ～エンディングノートの紹介～



人は誰でもいつか「その日」を迎えます。自分の終末期や死後に家族にこうしてほしいという希望や、伝えておきたいことを記しておくノート…それが「わたしの生き方ノート」です。

遺言書と違って、法的な拘束力はありませんが、本人の遺志を明確に伝えるという点で効力を発揮します。

自分自身のために…残された家族が困らないために、自分の終末についての考えを書いておくことはとても大切なことです。まだ先のこと…と考えないで、最後まで自分らしく生きるために、「わたしの生き方ノート」を書き始めませんか！心も体も元気な今のうちに…

社会福祉協議会では「わたしの生き方ノート」を希望者に実費でお分けしています。

価 格	1冊200円	大 き さ	A4版 10ページ
内 容	<ul style="list-style-type: none"> ●氏名・生年月日・両親・兄弟姉妹・配偶者・こどものことなど ●信頼する人たちリスト ●わたしの生き方（学歴・仕事・思い出など） ●生前の希望（医療・介護・財産など） ●死後の希望（葬儀・財産など） ●気持ちを伝えたい方へのメッセージ ●思い出のアルバム 他 		
購入方法	美作市社会福祉協議会各支所までお問い合わせください。		

人とともにメンテナンス
People with maintenance

営業種目

- ・機械設備運転管理・電気設備保守点検
- ・エレベーター等の保守点検・修理・改修・管理
- ・産業廃棄物処理業務
- ・空調設備の定期保守点検・整備
- ・給水(水処理施設)排水施設等の点検・整備
- ・遊園地環境衛生総合管理業
- ・飲料水の検測
- ・スズミ管虫駆除
- ・土木工事業
- ・人材派遣業
- ・有料職業紹介事業
- ・造園業
- ・電機業
- ・消防施設工事業
- ・外務設備(冷凍機・ボイラー等)保守点検・整備
- ・消防用設備の法定点検・整備
- ・管・機械器具設置・電気工事業
- ・G014001本社認定取得 登録番号: 1840
- ・医療機器サービスマーク取得 登録番号: 0-4011102

〒708-0004
岡山県津山市山北764番地5
TEL: 0868-22-1500
FAX: 0868-22-1560
URL: <http://www.gatt.co.jp>
e-mail: info@gatt.co.jp

株式会社ガット
代表取締役 美甘信吉

北は北海道から南は沖縄県まで全国No.1酒販売チェーン店

お酒のことなら まさや

年中あります
ホワイトリカー

1.8L 1.8L 1.8L 900ml

¥980 ¥1,080 ¥1,450 ¥880

父の日
プレゼントに
芋焼酎をどうぞ

美作市位田239-1
電話 **72-2616**

●楽天市場まさや店
●Amazonまさや店

オープン!!

お知らせ

子育て用品・車椅子の貸出について

美作市社会福祉協議会は、子育て用品と車椅子の貸出(有料)事業を始めています。子育て用品は、チャイルドシート、ベビーカー、ベビーベッドの貸出を行っています。詳しくは、最寄りの社協各支所にお問い合わせください。なお、土・日・祝日の休日に使用するときは、平日に福祉用具貸与申請書を提出してください。

【利用できる方】

車椅子 美作市内に居住されている方で、在宅障がい者及び在宅で療養されている方
介護保険給付による用具の利用ができる方は対象になりませんが、貸与期間が4日以内であればご利用いただけます。(無料)

子育て用品 美作市内に在住されている子育て中の方

【利用料と貸出期間】

品名	利用料(月額)	貸出期間	備考
車椅子	500円	1ヶ月以内	貸与期間4日以内は無料
チャイルドシート(0~4歳)	1,000円	1ヶ月以内	貸与期間4日以内は無料
ベビーカー(1ヶ月~3歳)	1,000円	1ヶ月以内	貸与期間4日以内は無料
ベビーベッド(新生児~24ヶ月)	1,000円	1ヶ月以内	貸与期間4日以内は無料

2013夏のボランティア体験事業について

美作市社協主催による「2013夏のボランティア体験事業」を7月から8月末にかけて行います。

夏のボランティア体験事業は、ボランティアの活動体験を通じて、社会福祉活動についての理解を深めると共に、様々な出会いの中から新しい発見や「ともに生きていく」視点について考える機会を提供することを目的に開催しています。

対象: ボランティア活動に関心があり、自分の意思で参加を希望する中学生以上の方

活動先: 福祉施設、病院、幼稚園・保育園、その他地域のボランティア活動

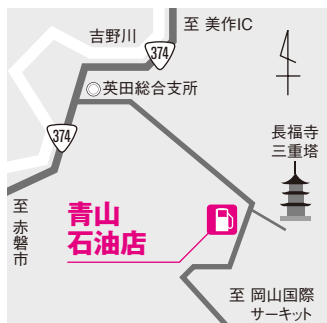
参加費: 500円

事前研修会・活動調整会議: 7月13日(土) 13:30~15:30 作東バレンタインプラザ

詳しくは、社会福祉協議会各支所までお問い合わせください。



青山石油店



美作市真神571
TEL 74-3927
FAX 74-3924

〈定休日〉
毎月第1日曜日

Paint & Garage 内田鋳金塗装工業所



代表 内田 進
Susumu Uchida

〒701-2615
岡山県美作市中川1771
TEL 0868-74-3213
FAX 0868-74-3213
携帯 090-8996-1958

多額のご芳志

多額のご芳志をお寄せいただき
誠にありがとうございました。



平成25年3月21日から
平成25年4月20日 受付分

香典返し

(敬称略)

宗掛 笠木 忠明 様
真殿 和田 正夫 様
中町 竹元きよの 様
笹岡 土居 初美 様
沢田 井上 修 様
中尾 加藤 清友 様
榎原上 横尾 正仁 様
友野 安川 豊海 様
朽木 熊谷 文江 様
巨勢 中西 祐司 様
巨勢 藤原 文夫 様
(亡) 多加子 様

岩見田 上村 毅 様
則平 福田 春江 様
湯郷 赤堀 光男 様
小野 内藤 敏章 様
原 片山 孟 様
土居 岩本 好人 様
上山 神崎 文子 様
中川 高元 一征 様
城田 大井 賢治 様
勝央町 黒藪 太朗 様
松原市 (亡) 中瀬 隆 様
丸山 勝美 様
大原市 (亡) 昌宏 様
山本 昌宏 様
(亡) 賢 様

見舞い返し

真殿 和田つよ子 様
真殿 皆木 時子 様
後山 居安一二三 様

一般寄付

土居 山本シゲコ 様
田 淵 香山 秀子 様
豆田 (株)レイテック様

表紙の写真



4月22日(月)、奥地区コミュニティハウスに、高齢者やボランティアを含む総勢60人の方々が参加し、賑やかに高齢者ふれあい・いきいきサロンが開催されました。
当日は、地区ボランティアのすみれ会の皆さんによる介護予防体操をして体をほぐした後、市内真加部駐在所の末田警察官から「高齢者が気をつけなければならないこと」を面白おかしく話していただきました。講話の後、ボランティアの方に作っていただいた食事をして、楽しいひとときを過ごしました。

編集後記

この季節、農家では田ごしらえの最中である。田を耕して用水を引き入れ、代を掻いて水田となし、家族総出で田植えを行い、やがて農家は代満(しろみて)を迎える。この一連の作業の中で、用水は最も重要な農業資源であり、農家にとって農業用水の確保は共通の課題である。古くから水源の整備や水路掃除は集落の共同作業として行われ、そこには支え合いの精神が培われて集落の絆として連帯意識を強めてきた。

6月の爽やかな風に乗ってサロンのぼり旗がひらめき、特に代満を迎えた農村集落での参加者は、和やかな雰囲気心身共に癒されることであろう。

平成24年度「福祉ネットワークづくり事業」の総括がなされ、平成25年度からの新たな展開が始まっている。農業用水のごとく、地域の生活・福祉課題解決に向けての仕組みづくりが求められる。

編集・発行 社会福祉法人 美作市社会福祉協議会

本所・作東支所

〒709-4234 美作市江見280
TEL (0868) 75-2622 FAX (0868) 75-7081

大原支所

〒707-0412 美作市古町1850-1
TEL (0868) 78-0509 FAX (0868) 78-3230

美作支所

〒707-0014 美作市北山401
TEL (0868) 72-3677 FAX (0868) 72-3969

勝田支所

〒707-0113 美作市真加部1616
TEL (0868) 75-3601 FAX (0868) 75-3602

東粟倉支所

〒707-0403 美作市東青野844-1
TEL (0868) 78-2800 FAX (0868) 78-2946

英田支所

〒701-2604 美作市福本806-1
TEL (0868) 74-2488 FAX (0868) 74-3232