

はい!

みんなで支え みんなで築く
福祉のまち美作

NO.
70

社協です!

平成26年5月号

平成26年(2014年)4月20日
〒709-4234 美作市江見280
TEL.0868-75-2622
FAX.0868-75-7081

社会福祉法人 美作市社会福祉協議会

学童がデイサービスセンター大原を訪問

利用者と歌や踊りで 交流を深める



(於：デイサービスセンター大原)

平成26年度事業計画・予算を決定

美作市社会福祉協議会は、3月24日(月)、作東長寿センターで理事会・評議員会を開催し、「みんなで支え、みんなで築く、福祉のまち、美作」を基調とした平成26年度の事業計画・予算を決定しました。

事業計画

重点事業に対する取り組み

①地域福祉活動計画に基づく事業に実施

業に実施

「地域福祉活動計画」に基づき、美作市と連携し、住民、行政、社協の協働による地域福祉事業の推進を図ります。また、

評価委員会を開催し、平成25年度地域福祉活動計画実施状況の評価・分析を行います。

②地区社協の充実強化

地区社協活動の活性化により、住民主体のネットワークや福祉関係機関も含めたネットワークづくりを推進することで、地域のニーズや課題を解決していく仕組みづくりを目指しま

す。

(1) 福祉ネットワークづくり事業の推進

① 地区社協基盤強化事業

② 福祉会議事業

③ おたがいさまネットワーク事業

(2) 地区社協メニュー事業の推進

① 高齢者サロン新規立ち上げ推進事業

② 地域文化伝承事業

③ 高齢者ミニデイサービス事業

④ 友愛訪問支援事業

⑤ 広報紙作成支援事業

⑥ サロン活動助成事業

⑦ サロン食材費助成事業

(3) 各種連絡会議等の開催

① 地域社協連絡会の開催(市)

② 地域社協会議の開催(6地域)

③ 地区社協事業専門委員会の開

催

④ 地区社協会長会の開催

(4) 愛育委員・栄養委員・民生児童委員・ボランティア等との連携

(5) 地域包括支援センターとの連携

(6) 保健福祉・医療関係機関との連携

(7) 救急医療情報キットの普及

③ ボランティア団体の育成と活動支援

(1) ボランティア活動

① 各種ボランティア団体との連絡調整や活動支援

② ボランティアグループの育成・支援

③ 人材育成(各種養成講座、研修会等の開催)

(2) ボランティア活動の啓発

① 夏のボランティア体験事業

② 小、中学校等での福祉教育に関する支援

(3) ボランティアの登録、相談支援、需給調整及び情報提供の体制づくりをめざす

NPO法人

シルバーライフサポートもも

フリーダイヤル (0120) 328-987

<http://lifemomo.jp>



- 訪問内容美容
- 訪問先特養老人ホーム障害者施設・病院施設・等寝たきり老人・外出困難な障害者・老人対象にご自宅に訪問致します。
- 施設2000円個人(地域により交通費別)

北は北海道から南は沖縄県まで全国No.1酒販売チェーン店

お酒のことなら まさや

期間限定 4/30(水)まで

900ml 100本限り/1.8ℓ 20本限り

赤霧島

● 900ml

1,650円 (税込価格)

● 1.8ℓ

3,000円 (税込価格)



美作市位田239-1

☎72-2616



平成26年度 一般会計 資金収支予算書

(自)平成26年4月1日 (至)平成27年3月31日

【一般会計 合算】

単位:千円

勘定科目		予算額 (a)	前年度 予算額(b)	増減 (a-b)
経常活動による収支	収入			
	会費収入	7,719	7,676	43
	寄附金収入	6,350	6,836	△ 486
	経常経費補助金収入	51,503	49,557	1,946
	助成金収入	600	500	100
	受託金収入	96,936	102,512	△ 5,576
	共同募金配分金収入	2,430	2,360	70
	負担金収入	0	416	△ 416
	介護保険収入	195,492	194,476	1,016
	自立支援費等収入	6,240	6,360	△ 120
	利用料収入	28,025	22,252	5,773
	雑収入	955	870	85
	受取利息配当金収入	2,550	2,550	0
	経常収入計(1)	398,800	396,365	2,435
支出				
人件費支出	281,240	271,798	9,442	
事務費支出	3,730	4,603	△ 873	
事業費支出	88,904	86,422	2,482	
共同募金配分金事業費	2,430	2,360	70	
助成金支出	22,552	21,416	1,136	
負担金支出	4,497	1,018	3,479	
経常支出計(2)	403,353	387,617	15,736	
経常活動資金収支差額(3)=(1)-(2)	8,748	8,748	△ 13,301	
施設整備等による収支	収入			
	施設整備等収入計(4)	0	0	0
	支出			
固定資産取得支出	2,685	6,479	△ 3,794	
施設整備等支出計(5)	2,685	6,479	△ 3,794	
施設整備等資金収支差額(6)=(4)-(5)	△ 2,865	△ 6,479	3,794	
財務活動による収支	収入			
	積立預金取崩収入	0	3,000	△ 3,000
	財務収入計(7)	0	3,000	△ 3,000
	支出			
	積立預金積立支出	0	1,000	△ 1,000
その他支出	11,762	10,769	993	
財務支出計(8)	11,762	11,769	△ 7	
財務活動資金収支差額(9)=(7)-(8)	△ 11,762	△ 8,769	2,993	
予備費(10)	2,000	2,000	0	
当期資金収支差額合計 (11)=(3)+(6)+(9)-(10)	△ 21,000	△ 8,500	△ 12,500	
前期末支払資金残高(12)	21,000	8,500	12,500	
当期末支払資金残高(11)+(12)	0	0		

- 福祉権利擁護事業**
- (1) 日常生活自立支援事業 (地域)
 - (2) 指定介護保険事業所
 - (3) 業の円滑な運営
 - (4) ボランティア連絡協議会
- 子育て支援の推進**
- (1) 子育てサロン (市内9か所)
 - (2) あかちゃんサロン (市内1か所)
 - (3) 預かり保育 (市内2か所)
 - (4) 放課後児童クラブ (市内8か所)
 - (5) ファミリーサポートセンター (市内1か所)
 - (6) 子育て用品の貸出事業
 - (7) 介護保険と在宅福祉サービスの充実・障がい者自立支援事業の円滑な運営
 - (8) 福祉団体への支援
- 地域生活支援体制の強化**
- (1) 社協だよりの発行(年間12回)
 - (2) ホームページの充実
 - (3) 遺族会
 - (4) 保護司会
- 広報活動の充実**
- 生活福祉資金貸付事業**
- (1) 生活福祉資金貸付事業
 - (2) 在宅福祉事業
 - (3) 障がい者自立支援事業
- なんでも相談会**
- 生活困窮者自立支援事業への検討**
- 福祉団体への自主運営に向けての支援を含め、活動支援に取り組みます。
- 老人クラブ連合会**
- 身体障害者福祉協会**

<p>介護保険 指定居宅サービス事業者 福祉用具 販売・貸与 (レンタル)</p> <p>介護保険事業所番号 3370300190</p> <p> 株式会社 津山医研</p> <p>〒708-0004 岡山県津山市山北636の2</p> <p>電話 (0868) 23-0569 FAX (0868) 23-8744</p>	<p>新車・中古車販売・車検整備板金 塗装・ローン・保険取扱</p> <p> AIDA CHUOH SYARYO</p> <p>英田中央車両</p> <p>代表者 佐藤 宏輔 〒701-2604 美作市福本749-1 ☎74-3790 FAX 74-3300</p>
--	--

支所だより

美作支所

上相健康教室 3月の催し物

3月20日(木)、上相地区のサロン「上相健康教室」が開催されました。上相健康教室は、毎月様々な行事を企画している上相公会堂を中心としたサロンです。

3月の開催日はあいにくの雨でしたが、約30名もの参加者があり、みまさか朗読の会のメンバーによる美作の民話の朗読を披露してもらいました。

朗読の会のメンバーの凛とした声は、かすかに響く雨音と混ざり合い、参加された方々は時を忘れて聞き入っていました。



みまさか朗読の会の語り

作東支所

身近な福祉情報を発信

土居地区社協広報紙編集委員会を開催

3月7日(金)、「土居地区社協だより」第7号の編集委員会を開きました。

当日は、3月20日発行に向け、広報紙作成講座の話を参考にして紙面づくりをしました。最初にトップ記事と見出し、2面記事を決め、カラー印刷を考慮して、写真・イラストの配置を行い、最終記事の校正をしました。

広報紙を通して土居地区福祉活動の理解と協力を得るために、読みやすく、継続して発行していく、身近な広報紙づくりを一回確認して編集委員会を終了しました。

(土居地区社会福祉協議会 広報紙編集委員会 寄稿)



地区社協だよりの編集委員会の様子



完成した「土居地区社協だより」第7号

英田支所

子育てサロン「つくしんぼ」を開催

手作り「ひな人形」でひな祭りを楽しむ

3月7日(金)、英田生涯学習センターで子育てサロン「つくしんぼ」を開催し、子育て中の親子やボランティアによって「ひな祭り」の行事を実施しました。

当日は、親子10組23人と子育てサポーターによって「おひな様」作りを体験しました。出来上がったひな人形を壁に飾り、親子で「うれしいひな祭り」を歌い、ひな祭りを楽しみました。

この後、サロン活動に携わっている栄養委員会メンバーによる「イチゴプリン」をいただき、親子でふれあいを深める良い機会となりました。



手作りのプリンをいただく親子



壁に飾ったおひな様の前で記念写真

心に寄り添うボランティア

傾聴ボランティア養成講座を開催

美作市社会福祉協議会では、平成25年度傾聴ボランティア養成講座を3月13日(木)・20日(木)の2日間(全4講座)にわたり、作東長寿センターで開催し、33名の方が受講されました。

本講座は、相手の話に耳を傾け、「聴く」ということによって、相手の「心」に寄り添う「傾聴」の技術を学び、一人暮らしの方などのお宅にお話を聴きに行く傾聴ボランティアを養成することを目的に開催しました。

当日は、講師としてNPO法人マザーリーフ理事長で認定心理士の藤恵子氏をお招きし、「自分を大切にできる人は周りも活かす」などとして講義を行っていただきました。講師からは、聴くということを通して、「人の心に寄り添うためには、まず本当の自分を知ることが大切」「人間には9つのタイプがあり、感じ方や考え方が違うことを理解しておくことで人間関係がよくなる」などといった内容の講座を実施していただきました。

受講者のアンケートでは、「まずは自己洞察をして、自分を知らない、人に寄り添えないことが分かつた」



た」「傾聴ボランティアは、誰かのためだけでなく、自分も成長できる活動だと分かった」「誰かに寄り添い、一人でも多くの方が『希望』を持って、人生を生き切っていけるよう、ボランティアとして携わっていきたいと感じた」などの感想がありました。

受講者は、現在、美作市で活動されている傾聴ボランティア「ほがらか会」へ加入されたり、サロンの世話役として活動されます。

傾聴は、高齢化が進む市内で、特に一人暮らしの方などの気持ちに寄り添うために今後益々重要性が高まると考えられます。市社協では、今後様々な機会を通じて傾聴を学ぶ機会の提供を行いたいと思います。

また、「ほがらか会」では会員とお話を聴きに来てもらいたい利用者の募集も行っておりますので、興味のある方は、市社協までお問い合わせください。

社協会費へのご協力ありがとうございました 平成25年度社協会費実績報告

平成25年度の社協会費は、美作市民の皆様方のご理解とご協力のもとに、下記の実績額となりました。これらのご厚志は、地域福祉の推進と地区社協活動の、より一層の活性化を図るために有効に活用させていただきます。社協会費の趣旨にご賛同し、ご協力をいただきました会員の皆様と加入促進にご尽力いただきました各地区社協の役員・福祉委員の皆様へ、この場をお借りして、心より御礼申し上げます。

平成25年度社協会費実績額 **7,843,000円**

勝田地域	大原地域	東栗倉地域	美作地域	作東地域	英田地域
874,000円	1,076,000円	362,000円	2,842,000円	1,898,000円	791,000円

新入職員紹介

(平成26年4月1日新任)



地域福祉課
福祉相談員
石浦 敬子

まだまだ勉強不足ですが、地域の皆様と共に安心して暮らせる地域づくりを目指して、努力したいと思いますのでよろしくお願いいたします。

この度、地域福祉課で福祉相談員として働かせていただくことになりました。



大原支所
介護支援専門員
熊本ゆかり

した。利用者様やそのご家族の意向、気持ちを大事にし、その方らしい人生を送っていただけるよう精一杯頑張りますのでよろしくお願いいたします。

この度、大原支所でケアマネージャーとして勤務させていただきますことになりました。



大原支所
介護員
村上 満子

も早く仕事に慣れて、一人ひとりに合ったサービスを提供し、皆様と一緒に楽しく過ごせるように笑顔をかかげて頑張っていきたいと思っておりますのでよろしくお願いいたします。

この度、大原支所で介護員のお仕事をさせていただきますことになりました。1日

新理事・評議員紹介

役員・評議員選任規程区分役職の異動により、新たに次の方々が理事・評議員に就任されました。(敬称略)

■理事

山本 雅彦 (美作市議会議長・美作市鷲巣)

■評議員

安東 正憲 (民生委員児童委員協議会の代表者・美作市滝)

人事異動

(平成26年4月1日付)

○総務課主任

(前総務課主事)

寺本 鈴香

○大原支所 主任介護員

(前大原支所 訪問介護員)

江見 里美

○大原支所 主任訪問介護員

(前大原支所 訪問介護員)

下山由美子

○東栗倉支所 主任介護員

(前作東支所 主任訪問介護員)

新免小百合

○作東支所 主任訪問介護員

(前大原支所 主任介護支援専門員)

西森真都美

○地域福祉課 福祉相談員

(新採用)

石浦 敬子

○大原支所 介護支援専門員

(新採用)

熊本ゆかり

○大原支所 介護員

(新採用)

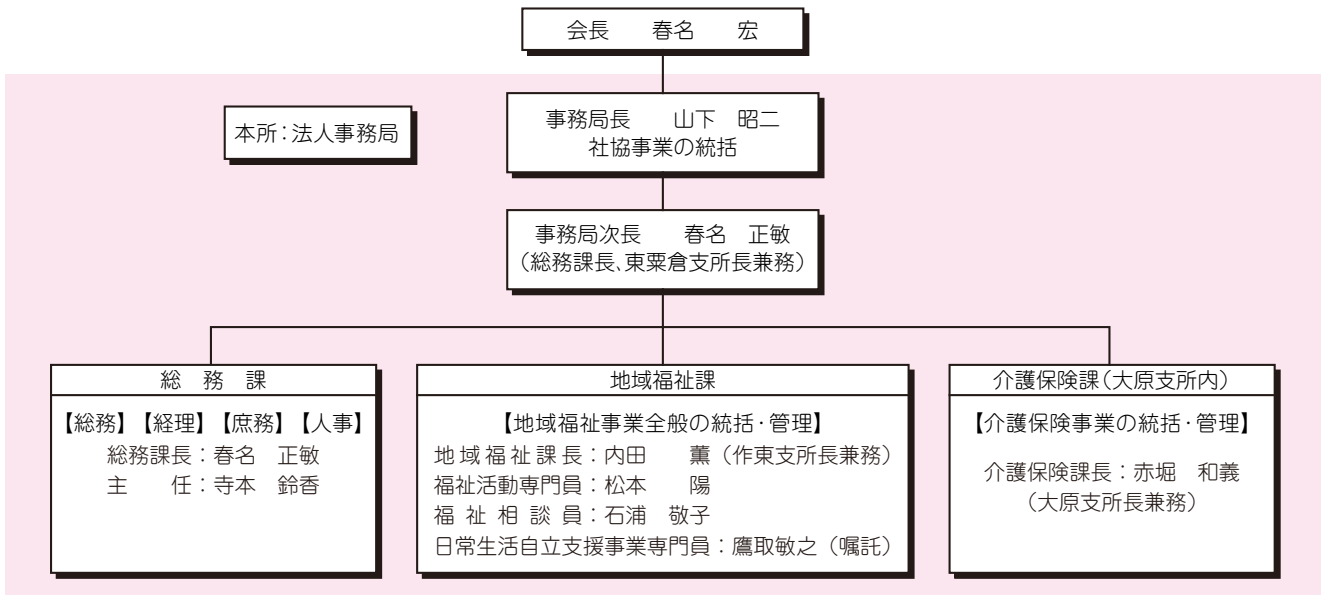
村上 満子

退職

(平成26年3月31日付)

福田すみ子 (東栗倉支所 主任介護員)

平成26年度 美作市社会福祉協議会事務局組織図



勝田支所

支所長：福田 光雄
(美作支所長兼務)
福祉活動専門員：道上由美子

- ・小地域福祉活動
- ・ボランティア活動育成
- ・その他福祉活動

- ・地域住民グループ支援事業
- ・放課後児童クラブ
- ・子育てサロン
- ・やまゆり苑施設管理

大原支所

支所長：赤堀 和義
(介護保険課長兼務)
福祉活動専門員：中田 真樹

- ・小地域福祉活動
- ・ボランティア活動育成
- ・その他福祉活動

- ・地域住民グループ支援事業
- ・放課後児童クラブ
- ・子育てサロン
- ・生活管理指導員派遣事業
- ・大原居宅サービスセンター施設管理

- ・居宅介護支援
- ・通所介護
- ・訪問介護
- ・支援費事業

東粟倉支所

支所長：春名 正敏
(事務局次長、総務課長兼務)
福祉活動専門員：森岩 峰子

- ・小地域福祉活動
- ・ボランティア活動育成
- ・その他福祉活動

- ・地域住民グループ支援事業
- ・子育てサロン
- ・放課後児童クラブ
- ・東粟倉ふれあいセンター施設管理
- ・コスモス苑施設管理

- ・通所介護

美作支所

支所長：福田 光雄
(勝田支所長兼務)
福祉活動専門員：天野 心平
事務員：臨時職員

- ・小地域福祉活動
- ・ボランティア活動育成
- ・その他福祉活動

- ・地域住民グループ支援事業
- ・放課後児童クラブ (2箇所)
- ・子育てサロン (2箇所)
- ・ファミリーサポートセンター事業
- ・共同作業所「むぎの会」管理運営
- ・多目的ホール施設管理

作東支所

支所長：内田 薫
(地域福祉課長兼務)
福祉活動専門員：大畑 美幸
福祉活動専門員：安東 賢治

- ・小地域福祉活動
- ・ボランティア活動育成
- ・その他福祉活動

- ・地域住民グループ支援事業
- ・放課後児童クラブ (2箇所)
- ・子育てサロン (3箇所)
- ・配食サービス事業
- ・生活管理指導員派遣事業
- ・高齢者生活福祉センター施設運営

- ・通所介護
- ・訪問介護
- ・訪問入浴介護
- ・支援費事業

英田支所

支所長：唐内 清海
(福祉活動専門員兼務)

- ・小地域福祉活動
- ・ボランティア活動育成
- ・その他福祉活動

- ・地域住民グループ支援事業
- ・子育てサロン
- ・放課後児童クラブ
- ・配食サービス事業

多額のご芳志

多額のご芳志をお寄せいただき誠にありがとうございました。



平成26年2月21日から
平成26年3月20日 受付分

香典返し

(敬称略)

真加部 森元志都美様
小畑 近藤 清隆様
矢田 山本 勝行様
東谷下 長岡 綾子様
桂坪 岩江 陽平様
東青野 角 卓也様
田殿 角南 俊彦様
榎原中 岡阪 明美様
林野 檜尾 崇様
湯郷 田邊 信子様
湯郷 内田 純夫様
(亡) 琢雄様

見舞い返し

小野 三木 寿志様
豆田 渡邊 宏樹様
山手 上山 友子様
豊野 圓東 正司様
川北 宿野 哲弘様
山城 春名 良信様
白水 井口喜久子様
白水 井口きよ子様
福本 小山 征夫様
奥 正子 浩之様
古町 春名 幸三様
後山 朽山 敏恵様
山手 上山 征夫様

一般寄付

豆田 (株)レイテック様

表紙の写真



3月25日(火)、市社協が運営するデイサービスセンター大原に、放課後児童クラブ「ムサシ」の児童15名が訪問し、デイサービス利用者と交流を深めました。
この交流会は、春休みを利用して毎年開催しており、今年度は「マル・マル・モリ・モリ」の曲に合わせた踊りと、AKBの曲に合わせたけん玉や「世界一周」「はねけん」「とめけん」などの技の披露がありました。
デイサービス利用者からは、児童がけん玉の技を決めるたびに拍手や歓声がわき、笑顔あふれる楽しいひとときとなりました。

編集後記

季節は春から初夏に向かい、農家では田圃の耕耘や代掻き作業から田植えの時期を迎え、俄に活気づく。このように農家の営みで、季節の流れを感じる事ができるのも、四季ある日本の特徴であるうか。
3月理事会・評議員会で、平成26年度事業計画・予算が決定した。
今年度事業計画の重点課題は、地域で定期的な見守り活動の仕組みづくり推進と生活支援事業取り組みへの検討である。いずれも少子・高齢化社会を迎える中で、今後重要な課題として取り組まなければならないものと考えられる。



編集・発行 社会福祉法人 美作市社会福祉協議会

本所・作東支所

〒709-4234 美作市江見280
TEL (0868) 75-2622 FAX (0868) 75-7081

大原支所

〒707-0412 美作市古町1850-1
TEL (0868) 78-0509 FAX (0868) 78-3230

美作支所

〒707-0014 美作市北山401
TEL (0868) 72-3677 FAX (0868) 72-3969

勝田支所

〒707-0113 美作市真加部1616
TEL (0868) 75-3601 FAX (0868) 75-3602

東粟倉支所

〒707-0403 美作市東青野844-1
TEL (0868) 78-2800 FAX (0868) 78-2946

英田支所

〒701-2604 美作市福本806-1
TEL (0868) 74-2488 FAX (0868) 74-3232